

CONNECTORS : USE, STORAGE, INSPECTION AND MAINTENANCE

These instructions inform you about the correct use of the connector: **read and keep these instructions.** Adhere strictly to the following advice and recommendations :

- This equipment should be used only by trained and competent persons or the user should be under the direct supervision of a trained and competent person.
 - The activity for which these products may be incorrect selection, use or maintenance of equipment could result in damage, serious injury or death.
 - It is user's responsibility at all time to ensure that he/she understand the correct and safe use of any equipment supplied by or through USANG, uses it only for the purposes for which it is designed and practises all proper safety procedures.
 - The manufacturer or supplier will not accept any responsibility for damage, injury or death resulting from misuse.
 - Your life depends on your equipment and on its history (use, storage, inspection, etc). Record and keep with these instructions: batch number, place and date of purchase, date when first used and checks, user's name and comments.
 - For screw locking connector, it is recommended that the user does not have to attach and remove the connector frequently. At most 3-5 times per working day is our recommendation.
 - The user must be medically capable to control his own security and any possible emergency situations.
 - Before using the equipment, take all necessary steps to familiarise yourself with rescue techniques should an emergency occur.
 - For equipment intended for use in fall arrest systems, it is essential for safety that the anchor device or anchor point should always be positioned, and the work carried out in such way as to minimise both the potential for falls and the potential fall distance. In addition, user must verify the free space required beneath he/she at the workplace before each occasion of use, so that, in the case of a fall, there will be no collision with the ground or other obstacle in the fall path.
 - It is essential for the safety of the user that if the product is re-sold outside the original country of destination the reseller shall provide instructions for use, for maintenance, for periodic examination and for repair in the language of the country in which the product is to be used.
- Note:** The present instructions concern only the following listed models : screw locking, automatic locking, double finger.

Use:

The product should only be used as instructed and no alterations to it should be made. It may be used in conjunction with any appropriate equipment of suitable specification with due consideration to the limitations of each individual piece. Where possible this product should be treated as personal protective equipment. The minimum strength of the product covered by this manual when type tested new is in accordance with EN standard(s) applicable.

Falls:

Be aware that any product in the safety system can be damaged in a fall and consequently should always be examined for defects before re-use. The examination must be carried out by a competent person, and written confirmation that it is acceptable for re-use. If the product or any of the components part in the system exhibits sign of wear or defect, or if there is any doubt, replace it.

Inspections:

Immediately before use, the user should make a visual inspection of the equipment to ensure that it is in a serviceable condition. If any part of the equipment appears to be suffering from any defects, wear corrosion or contamination by chemicals, it should be withdrawn from service. The user's life depends on it. Chemicals: Avoid all contact with chemical reagents which could affect the performance of the product.

Cleaning:

Wash in warm water of domestic supply quality (maximum

temperature 40 °C). Rinse and dry naturally in a warm room away from direct heat.

Lubrication:

Lubricate the gate mechanism with a silicone based lubricant. This should be carried out after cleaning. Note: Cleaning and lubrication is recommended after every use in marine environment.

Maintenance/Serviceing:

In addition to the normal inspection required before use, this item of equipment should be periodically thoroughly examined by a competent person. Any item showing any defect should be withdrawn from service immediately.

During the examination, pay particular attention to:

Metal parts:

General wear, corrosion, gate malfunction, chemical contamination, mechanical deformation/distortion;

Storage:

Store unpacked in a cool, dry, dark place away from excessive heat or heat sources, high humidity, sharp edges, corrosives or other possible causes of damage. Do not store wet.

Obsolescence:

We are required by the Regulation (EU) 2016/425 to give an obsolescence date. For metal equipment, the service life is not limited. Please note that factor such as the following, will reduce the safe working life: general wear, corrosion, gate malfunction, chemical contamination, mechanical deformation/distortion, high impact load, high temperatures, prolonged exposure to UV light including sunlight, abrasion, cuts, or failure to maintain as recommended. When suspect that the product is no more safe and reliable, please contact USANG immediately, before taking actions making the situation worse.

Transportation:

Care should be taken to protect the equipment against risks such as those detailed.

CONNETTORI : USO, CONSERVAZIONE ISPEZIONE E MANUTENZIONE

Queste istruzioni li informano circa l'uso del corredo del connettore: **legga e mantenga queste istruzioni.** Seguire scrupolosamente le seguenti informazioni e raccomandazioni:

- Ques to equipaggiamento deve essere usato solo da persone addestrate e competenti oppure sotto la supervisione di persone addestrate e competenti.
- Le attività per le quali ques to prodotto può essere usato, sono potenzialmente pericolose. Un'incorretta scelta, uso o manutenzione del prodotto può causare danni, gravi ferite o morte.
- E' responsabilità dell'utilizzatore capire e seguire il corretto e sicuro utilizzo di ogni prodotto fornito da o attraverso USANG, usarlo solo per le attività per cui è stato realizzato e applicare tutte le procedure di sicurezza indicate.
- Il fabbricante o il dis tributore non accetteranno alcuna responsabilità per danni, ferite o morte causate dall'utilizzo del prodotto.
- La vostra vita dipende dalla vostra apparecchiatura e dalla relativa storia (uso, immagazzinaggio, controllo, ecc). Annotazione e conservazione con queste istruzioni: numero in lotti, luogo e data di acquisto, data in cui in primo luogo usato e controlli, nome dell'utente ed osservazioni.
- Per il connettore di bloccaggio di vite, è suggerito che l'utente non deve fissare frequentemente e rimuovere il connettore. Tutt'al più 3-5 volte alla giornata lavorativa è la nostra raccomandazione.
- L'utente deve essere medicamente capace controllare la sua propria sicurezza e tutte le situazioni possibili di emergenza.
- Prima di per mezzo dell'apparecchiatura, prenda tutte le misure necessarie per rendersi familiare alle tecniche di salvataggio se un'emergenza accade.
- Per apparecchiatura destinata ad uso nei sistemi di arresto di caduta, è essenziale per sicurezza che il punto del dispositivo dell'ancoraggio o di ancoraggio dovrebbe essere posizionato sempre ed il lavoro effettuato in tale

senso quanto a minimizza sia il potenziale per le cadute che la distanza potenziale di caduta. In più, l'utente deve verificare lo spazio libero richiesto sotto lui/lei nel posto di lavoro prima di ogni occasione di uso, di modo che, nel caso di una caduta, non ci sarà scontro con la terra o l'altro ostacolo nel percorso di caduta.

10. È essenziale per la sicurezza dell'utente che se il prodotto è rivenduto fuori del paese della destinazione originale il reseller fornirà le istruzioni per uso, per manutenzione, per esame periodico e per la riparazione nella lingua del paese in cui il prodotto deve essere usato. Nota: Ques te istruzioni coprono l'us o dei seguenti tipi di connettori: con bloccaggio a vite, con bloccaggio automatico, con doppio dito.

Uso:

Il connettore deve essere usato solo come di seguito descritto e non deve essere riparato o modificato. Deve essere usato in abbinamento ad altri articoli di equipaggiamento alpinis tico con caratteristiche adatte, considerando la limitazione di ogni singolo pezzo dell'equipaggiamento. Se possibile ques to prodotto deve essere considerato come personale. Le caratteristiche di sicurezza dei prodotti descritti in questo manuale, quando provati nuovi, sono in accordo con le normative EN applicabili.

Cadute:

Ogni prodotto nel sistema di sicurezza può essere danneggiato durante una caduta ed in conseguenza deve sempre essere esaminato prima di riutilizzarlo. L'esame deve essere effettuato da una persona competente e dalla conferma scritta che è accettabile per riutilizzazione. Se il prodotto o un componente del prodotto evidenzia segni di usura o difetti, o in caso di dubbio, deve essere sostituito.

Ispezione:

Prima e durante l'uso, deve essere fatta una ispezione visiva del connettore per assicurarsi che sia in condizione di utilizzo ottimale. Se una parte del prodotto presenta difetti, usure, o contaminazioni da agenti chimici, deve essere messo fuori servizio. La vita dell'utilizzatore dipende da esso.

Agenti chimici:

Evitare ogni contatto con reagenti chimici che potrebbero pregiudicare le prestazioni e la sicurezza del prodotto; sos tituire il prodotto in caso di contatto con essi. Pulizia: Lavare con acqua (temperatura massima 40 °C) e lasciare asciugare in maniera naturale lontano da fonti dirette di calore.

Lubrificazione:

Lubrificare il meccanismo della leva con lubrificanti a base di silicone, dopo la pulizia. Nota: Pulizia e lubrificazione sono raccomandate dopo ogni uso in ambiente marino.

Manutenzione/Revisione:

Oltre alla normale ispezione richiesta prima dell'uso, questo prodotto deve essere periodicamente esaminato da una persona competente. In caso di difetti il prodotto deve essere messo fuori servizio. Durante l'ispezione curare particolarmente i seguenti punti:

Parti metalliche:

Usura generale, corrosione, malfunzionamento della leva, contatti con sostanze chimiche, deformazioni/distorsioni meccaniche.

Conservazione: Conservare il prodotto in un luogo fresco, asciutto, lontano dalla luce e da fonti di calore, alta umidità, bordi od oggetti acuminati, sostanze corrosive o ogni altra possibile causa di danno o deterioramento.

Durata:

Il regolamento (EU) 2016/425 richiede di dichiarare la durata del prodotto. Per le attrezzature metalliche, la vita utile non è limitata. I seguenti fattori possono tuttavia ridurre la durata di sicurezza del prodotto: utilizzo intenso, corrosione, malfunzionamento della leva, contatti con sostanze chimiche, deformazioni/distorsioni meccaniche, urti violenti, temperature elevate, esposizione prolungata ai raggi ultravioletti, abras ioni, tagli, errori nell'uso e nella conservazione raccomandati. Nel dubbio che il prodotto non offra più la necessaria sicurezza, evitare di intraprendere azioni potenzialmente peggiorative, quali modifiche o riparazioni.

Trasporto:

Proteggere il prodotto dai rischi elencati.

CONNECTEURS : UTILISATION, STOCKAGE, CONTROLE ET ENTRETIEN

Ces instructions vous expliquent comment utiliser correctement le connecteur : **lisez et gardez ces instructions.** Suivre attentivement les conseils et les informations suivantes:

- Cet article ne doit être utilisé que par des personnes entraînées et compétentes ou bien sous la surveillance de personnes entraînées et compétentes.
 - Les activités impliquant l'utilisation de cet équipement sont par nature dangereuses. Un mauvais choix ou une utilisation ou entretien incorrects du produit peuvent provoquer des dommages, des blessures graves ou la mort.
 - Il est de la responsabilité de l'utilisateur de bien comprendre et de savoir utiliser chaque produit fourni par USANG, de l'utiliser seulement pour les activités pour lesquelles il a été conçu et d'appliquer toutes les procédures de sécurité ici indiquées.
 - Le fabricant ou le distributeur ne seront en aucun les responsables de dommages, blessures ou mort causés par l'utilisation du produit.
 - Votre vie dépend de votre équipement et de son histoire (utilisation, stockage, contrôle, etc). Enregistrez vos équipements et notez: numéro de lot, lieu et date d'achat, date où d'abord utilisé et contrôles, nom de l'utilisateur et commentaires.
 - Pour un connecteur à vis, évitez d'ouvrir et fermer le connecteur fréquemment. Nous recommandons de limiter à 5 fois par jour. Au delà un connecteur à verrouillage automatique est préférable.
 - L'utilisateur doit être en bonne santé pour assurer sa propre sécurité et envisager toutes les situations possibles de secours.
 - Avant d'utiliser l'équipement, prenez toutes les mesures nécessaires pour se familiariser avec les techniques de sauvetage si une urgence se produit.
 - Pour tout équipement utilisé dans des systèmes d'arrêt de chute, il est essentiel pour la sûreté que l'ancrage soit toujours bien placé, et que les travaux soient réalisés d'une telle manière à réduire au minimum la probabilité et la longueur potentielle de chute. En outre, l'utilisateur doit vérifier le tirant d'air disponible en chaque situation de travail, de sorte que, dans le cas d'une chute, il n'y ait aucune collision avec le sol ou tout autre obstacle pendant la chute.
 - Il est essentiel pour la sûreté de l'utilisateur que si le produit est revendu en dehors du pays original de destination le revendeur fournira des instructions pour l'usage, pour l'entretien, pour l'examen périodique et pour la réparation dans la langue du pays dans lequel le produit doit être employé.
- Remarque:** Ces instructions concernent uniquement les modèles de suivant: verrouillage à vis, verrouillage automatique.

Utilisation:

Le connecteur doit être utilisé comme indiqué ci-dessous et ne doit en aucun cas être réparé ou modifié. Il doit être utilisé avec d'autres articles ayant des caractéristiques complémentaires et en tenant compte des limites de chaque pièce du matériel. Si possible, ce produit doit être personnel. Les caractéristiques de sécurité des produits décrits dans ce manuel, lorsque ces derniers sont testés neufs, correspondent aux normes EN applicables. Chutes: Chaque article faisant partie du système de sécurité peut être abîmé par une chute et il doit donc toujours être examiné avant d'être réutilisé. L'examen doit être effectué par une personne compétente, et confirmation écrite qu'il est acceptable pour la réutilisation. Si l'article, ou un de ses composants, montre des signes d'usure ou des défauts, il doit être changé, même en cas de doute seulement. Tout connecteur ayant été soumis à une forte chute doit être remplacé.

Contrôle:

Avant et pendant l'utilisation, il est nécessaire de contrôler visuellement le produit afin de s'assurer qu'il soit en excellent état. Si une partie du produit a des défauts, si elle est usée ou contaminée par des agents chimiques, remplacer le produit. La vie de l'utilisateur en dépend. Agents chimiques: Eviter tout contact avec des réactifs

chimiques qui pourraient modifier les caractéristiques et la sécurité du produit.

Nettoyage:

Laver exclusivement avec de l'eau (température maximum de 40 °C) et laisser sécher naturellement loin des sources de chaleur directes. Lubrification: Après le nettoyage, lubrifier le mécanisme de fermeture avec des lubrifiants à base de silicone. Remarque: Nettoyage et lubrification sont recommandés après toute utilisation en milieu marin.

Entretien/Révison:

Outre le contrôle normal fait avant chaque utilisation, ce produit doit être examiné périodiquement par une personne compétente. En cas de défaut, le produit ne doit plus être utilisé. Durant le contrôle, faire très attention aux points suivants: Pièces en métal: Utilisation intense, corrosion, mauvais fonctionnement du doigt, contact avec des substances chimiques, déformations/distorsions mécaniques.

Stockage:

Stocker le produit non emballé dans un endroit frais, sec, loin de la lumière et de sources de chaleur, de l'humidité, de bords ou d'objets coupants, de substances corrosives et de toute autre cause possible de dommages ou détérioration.

Durée de vie:

Nous sommes tenus de donner une durée de vie conformément au règlement (EU) 2016/425. Pour les équipements métalliques, la durée de vie n'est pas limitée. Les facteurs suivants peuvent toutefois réduire la durée de sécurité du produit: utilisation intense, corrosion, mauvais fonctionnement du doigt, contact avec des substances chimiques, déformations/distorsions mécaniques, chocs violents, températures élevées, exposition prolongée aux rayons ultraviolets, abrasions, coupures, mauvais utilisation et conservation. Si l'on a un doute quant à la sécurité offerte par le connecteur, éviter d'empirer la situation en pratiquant des réparations ou modifications.

Transport:

Protéger le produit des risques énoncés ci-dessus .

VERBINDER : BENUTZUNG, BEWAHRUNG, AUFSICHT UND INSTANDHALTUNG

Diese Anweisungen informieren Sie über den correct Gebrauch des Steckers: **lesen Sie und halten Sie diese Anweisungen.** Halten Sie sich an diese Informationen und Ermahnungen gewissenhaft:

- Dieses Produkt sollte nur von kompetenten und trainierten Personen benutzt werden oder unter deren Anleitung.
- Die Aktivität, für die dieses Produkt gebraucht wird, ist ein Risikosport und somit gefährlich. Eine falsche Wahl oder falsche Anwendung b.z.w. Pflege des Produkts können Schäden, schwere Verletzungen oder gar den Tod zur Folge haben.
- Es fällt unter die Verantwortung des Benutzers, denkorrekten und sicheren Gebrauch jedes USANGProdukts zu erlernen, und es nur für den vorgesehenen Zweck zu verwenden, bei Beachtung aller Sicherheitsmaßnahmen.
- Der Hersteller weist jede Verantwortung für Schäden, Verletzungen oder Tod zurück, die sich aus nicht fachmännischem Gebrauch des Produkts ergeben.
- Ihr Leben hängt von Ihrer Ausrüstung und von seiner Geschichte ab (Gebrauch, Ablage, Kontrolle, usw.). Aufzeichnung und Unterhalt mit diesen Anweisungen: Bearbeitungsnummer, Ort und Datum des Erwerbes, Datum, wenn Sie zuerst und überprüfungen, Name verwendet werden des Benutzers und Anmerkungen.
- Für Schraubensicherungstecker wird es empfohlen, daß der Benutzer nicht den Stecker häufig anbringen und entfernen muß. Höchstens ist 3-5mal pro Arbeitstag unsere Empfehlung.
- Der Benutzer muss medizinisch fähig sein, seine eigene Sicherheit und alle möglichen Dringlichkeitssituationen zu steuern.
- Bevor Sie die Ausrüstung verwenden, unternehmen Sie alle notwendigen Schritte, um sich mit Rettung Techniken vertraut zu machen, wenn eine Dringlichkeit auftritt.
- Für die Ausrüstung, die für Gebrauch in den

RMQUAXTL

S-2647AT
(EN362/2004:B)



EN

Material: Aluminum / **Locking mechanism:** Automatic locking / **Gate opening:** 20mm / **Length:** 110mm / **Weight :** 86g

This equipment is intended for use as a connector in personal fall arrest systems, work positioning, travel restraint rescue systems and climbing. The use of this equipment, combined with other components of personal protective equipment, must conform to these instructions of use and to the standards which apply. The length of the connector should be taken into account when used in any fall arrest system, as it will influence the length of a fall.

Installation (drawing 1)

1.A. The connector must always be used with the gate locked. The strength of a connector is greatly reduced when the gate is open.

1.B. Unlocking and opening the gate single-handedly. To open the gate, screw the sleeve towards the hinge until it clears the nose, then open the gate. To lock the gate, screw the sleeve snugly as far as it will go over the nose of the connector. Check the gate to ensure that it is locked closed.

1.C. Nothing must obstruct the free movement of the connector; any external stress, constraint, or support will reduce its strength. Always avoid loading a connector across its gate! The connector is strongest when it is closed and loaded along its major axis. Loading in any other direction reduces its strength.

1.D. A metal device, such as a descender, can act as a lever on the gate of a connector. Loading such a device when it is positioned against the gate of a connector may cause the locking sleeve to break. The connector gate may then open, and the device could become detached from the connector. Because of the lever effect, one person's weight can be enough to break the locking system. Verify proper positioning of the device in the connector before loading the system.

For anchoring use

For correct use and for connection to a safe anchor point, to a subsystem (for example energy absorber, a lanyard and a connector) and other components of a fall arrest system (drawing 2.B, 2.C). Avoid situations presented in drawing 2.D to 2.J.

The anchor point of the system should preferably be located above the position of the user and must have a strength according to EN 795 (> 15KN) (drawing 2.A, 3).

Inspection instructions

It is recommended that the connector is checked to ensure it is working properly before use. During the inspection, the gate should be released slowly in order to nullify the spring action. If the gate does not come back properly when closing, or the gate locking system functions incompletely or wrongly, the connector must not be used. When manually operating the screw, it has to be screwed and unscrewed completely. Never use a connector if it is just partially locked. The automatic closing must be carried out completely. Never use a connector if it is just partially locked. The automatic closing must be carried out completely, without any external aid. In certain environments, contaminants (mud, sand, paint, ice, etc.) can prevent the automatic locking system from working. If one of the defects appears, after cleaning, oil the gate

mechanism with a silicon based lubricant. Note: Cleaning and lubrication is recommended after every use in a marine environment. If, after oiling, the defect persists, the connector must be taken out of use. In addition to the normal inspection required before, during and after each use, this product should be inspected by a competent person every 12 months; the recording of this check should be done on the inspection sheet of the connector. If any of the following defects are present, the connector should be withdrawn from service immediately:

1. Deep corrosion (does not disappear after a light rubbing with glass paper).
2. Play or exit of the rivet from the gate.
3. Incorrect placement of the gate on the connector body.
4. Play or exit of the rotation axis of the gate.
5. General wear and tear of the body which causes a significant reduction of the body section; presence of dents on body; if the dent depth and/or if the reduction of the body section is greater than 1mm.
6. Presence of cracks particularly on the gate axis.

Any product or component showing any defect or wear, should be withdrawn from service immediately. If in doubt about a product, DO NOT USE IT. Each product in the safety system can be damaged during a fall and always must be inspected before using it again. DO NOT CONTINUE TO USE a product after a major fall, because damage may have occurred, even if no external signs are visible.

Marking informations (drawing 4)

IT

Materiale: Alluminio / **Meccanismo di bloccaggio:** Bloccaggio automatico / **Apertura del cancello:** 20mm / **Lunghezza:** 110mm / **Peso :** 86g

Questa apparecchiatura è intesa per uso come un connettore nei sistemi di arresto di caduta, posizionare del lavoro, nel fermo di corsa e nei sistemi personali di salvataggio. L'uso di questa apparecchiatura, unito con altri componenti di apparecchiatura protettiva personale, deve essere conforme a queste istruzioni di uso ed ai campioni che si applicano. La lunghezza del connettore dovrebbe essere considerata una volta usata in tutto il sistema di arresto di caduta, poiché influenzerà la lunghezza di una caduta.

Installazione (illustrazione 1)

1.A. Il connettore deve essere sempre utilizzato con la ghiera avvitata. La resistenza di un connettore diminuisce se la leva si apre accidentalmente.

1.B. Sbloccando ed aprendo il cancello con una mano. Per aprire il cancello, avviti il manicotto verso la cerniera fino a che non rimuova il naso, quindi apra il cancello. Per chiudere il cancello a chiave, avviti comodamente il manicotto per quanto supererà il naso del connettore. Controlli il cancello per accertarsi che sia chiuso bloccato.

1.C. I connettori deve poter funzionare liberamente, qualsiasi ostacolo o punto d'appoggio esterno ne riducono la resistenza. Eviti di sempre caricare un connettore attraverso il relativo cancello! Quando è chiuso, il connettore garantisce la resistenza massima nel senso della lunghezza; qualsiasi altra posizione ne riduce la resistenza.

1.D. Un dispositivo metallico, per esempio un discensore, può appoggiarsi sulla leva del moschettone. Al momento di una brusca tensione della corda, la ghiera di bloccaggio può rompersi, con la conseguente apertura della leva e la fuoriuscita del dispositivo. A causa di questo effetto leva, può bastare il peso di una persona per rompere il sistema di bloccaggio.

Per l'ancoraggio dell'uso

Per uso corretto e per collegamento ad un punto di

ancoraggio sicuro, ad un sottosistema (per esempio assorbitore di energia, una cordicella e un connettore) e ad altri componenti di una caduta arresti il sistema (illustrazione 2.B, 2.C). Eviti le situazioni presentate nell'illustrazione 2.D - del 2.J.

L'ancoraggio del sistema deve essere preferibilmente situato al di sopra della posizione dell'utilizzatore e deve avere una resistenza conforme alla norma EN 795 (> 15KN) (illustrazione 2.A, 3).

Istruzioni di controllo

È suggerito che il connettore è controllato per accertarlo sta funzionando correttamente prima dell'uso. Durante il controllo, il cancello dovrebbe essere liberato lentamente per annullare l'azione della molla. Se il cancello non ritorna correttamente quando si chiude, o il cancello che blocca il sistema funziona in modo incompleto o scorrettamente, il connettore non deve essere utilizzato. Nel manualmente fare funzionare la vite, deve essere avvitato e svitato completamente. Non utilizzi mai un connettore se è parzialmente locked solo. La chiusura automatica deve essere effettuata completamente. Non utilizzi mai un connettore se è parzialmente locked solo. La chiusura automatica deve essere effettuata completamente, senza alcun sussidio esterno. In determinati ambienti, gli agenti inquinanti (fango, sabbia, vernice, ghiaccio, ecc.) possono impedire il sistema di bloccaggio automatico funzionare. Se uno dei difetti compare, dopo la pulitura, lubrificanti il meccanismo del cancello con un lubrificante basato silicone. Nota: La pulizia e la lubrificazione è suggerita dopo ogni uso in un ambiente marino. Se, dopo la lubrificazione, il difetto persiste, il connettore deve essere preso da uso. Oltre che il controllo di normale richiesto prima, durante e dopo che ogni uso, questo prodotto dovrebbe essere controllato da una persona competente ogni 12 mesi; la registrazione di questo controllo dovrebbe essere fatta sul foglio di controllo del connettore. Se c'è ne di seguenti difetti sono presenti, il connettore dovrebbe essere ritirato immediatamente da servizio:

1. Corrosione profonda (non sparisce dopo un rubbing chiaro con la carta di vetro).
2. Gioco o uscita del ribattino dal cancello.
3. Disposizione errata del cancello sul corpo del connettore.
4. Gioco o uscita dell'asse di rotazione del cancello.
5. Usura generale e rottura del corpo che causa una riduzione significativa della sezione del corpo; presenza delle ammaccature sul corpo; se la profondità dell'ammaccatura e/o se la riduzione della sezione del corpo è più grande di 1mm.
6. Presenza delle crepe specialmente sull'asse del cancello.

Tutto il prodotto o componente che mostra qualunque difetto o usura, dovrebbe essere ritirato immediatamente da servizio. In caso di dubbio circa un prodotto, NONLO USI. Ogni prodotto nel sistema di sicurezza può essere danneggiato durante la caduta e deve essere controllato sempre prima di usando ancora. NON CONTINUAI AD USARE un prodotto dopo una caduta importante, perché danni possono accadere, anche se non ci sono segni esterni visibili.

Le informazioni della marcatura (illustrazione 4)

FR

Matériel: Aluminium / **Dispositif de verrouillage:** Verrouillage automatique / **Ouverture de porte:** 20mm / **Longueur:** 110mm / **Poids :** 86g

Cet équipement est un équipement de protection individuelle (EPI) conforme au règlement (EU) 2016/425 utilisable comme un connecteur dans les systèmes d'arrêt de chute, le positionnement au travail, de retenue et le sauvetage de personnes. L'utilisation de

cet équipement, combinée avec d'autres EPI, doit se conformer à ces instructions d'utilisation et aux normes qui s'appliquent. La longueur du connecteur doit être prise en considération une fois utilisée dans n'importe quel système d'arrêt de chute, car elle influencera la longueur d'une chute.

Mise en place (schéma 1)

1.A. Le connecteur doit toujours s'utiliser doigt verrouillé. La résistance d'un connecteur diminue, si par accident, le doigt du connecteur s'ouvre.

1.B. Ouverture et fermeture. Pour l'ouverture, dévissez la bague vers la charnière jusqu'à ce qu'elle dégage le nez, puis ouvrez le doigt. Fermeture, vissez la bague sans forcer jusqu'à recouvrir le du nez du connecteur. Vérifiez manuellement le verrouillage en appuyant sur le doigt.

1.C. Rien ne doit gêner le connecteur, toute contrainte ou appui extérieur réduit sa résistance. Évitez toujours de charger un connecteur sur le doigt! Fermé, le connecteur offre la résistance maximum dans le sens de la longueur, toute autre position réduit sa résistance.

1.D. Un appareil métallique, par exemple un descendeur, peut faire levier sur le doigt du connecteur. Lors d'une tension brusque de la corde, la bague de verrouillage peut casser. Le doigt peut alors s'ouvrir et l'appareil s'échapper. A cause de cet effet levier, le poids d'une personne peut être suffisant pour casser le système de verrouillage.

Ancrage

Pour le raccordement à un point d'ancrage sûr, ou d'un sous-ensemble (par exemple un absorbeur d'énergie, une longe et un connecteur) et à d'autres composants d'un système d'arrêt de chute consultez les schéma 2.B, 2.C. Évitez les situations exposées en schéma 2.D à 2.J.

L'ancrage du système doit être de préférence situé au dessus de la position de l'utilisateur et répondre aux exigences de la norme EN 795 (dessinant 2.A, 3).

Instructions d'inspection

On recommande que le connecteur soit vérifié avant emploi pour s'assurer d'un fonctionnement correct. Pendant l'inspection, le doigt doit être libéré lentement afin d'annuler l'action de ressort. Si le doigt ne revient pas correctement en position fermée, ou que la bague de verrouillage fonctionne incomplètement ou incorrectement, le connecteur ne doit pas être utilisé. En actionnant manuellement la vis, il doit être vissé et dévissé complètement. N'utilisez jamais un connecteur s'il est partiellement verrouillé. La fermeture automatique doit être effectuée complètement. La fermeture automatique doit être effectuée complètement, sans n'importe quelle aide externe. Dans certains environnements, les contaminants (boue, sable, peinture, glace, etc.) peuvent empêcher le système de fermeture automatique de travailler. Si un des défauts apparaît, après nettoyage, huilez le mécanisme de fermeture avec du lubrifiant silicone. Note : Le nettoyage et la lubrification est recommandé après chaque utilisation dans un environnement marin. Si, après lubrification, le défaut persiste, le connecteur doit être rebuté. En plus de l'inspection normale requise avant, pendant et après chaque utilisation, ce produit doit être inspecté par une personne compétente tous les 12 mois minimum ; l'enregistrement de ce contrôle devrait être fait sur la feuille d'inspection du connecteur. Si l'un des défauts suivants est observé, le connecteur doit être retiré du service immédiatement :

1. Corrosion profonde (ne disparaît pas après un léger passage de papier de verre).
2. Jeu ou sortie du rivet du doigt.
3. Placement incorrect du doigt sur le corps de connecteur.
4. Jeu ou sortie de l'axe de rotation du doigt.
5. Usure général du corps qui cause une réduction significative de la section de corps ; présence des bosselures sur le corps ; si la profondeur de bosselure et/ou si la réduction de la section de corps est supérieur à 1mm.

6. Présence des fissures en particulier sur l'axe de doigt.

N'importe quel produit ou composant montrant n'importe quel défaut ou usage, devrait être retiré du service immédiatement. En cas de doute au sujet d'un produit, NE L'EMPLOYEZ PAS. Chaque produit dans le système de sûreté peut être endommagé pendant une chute et doit systématiquement être inspecté avant de le réutiliser. NE CONTINUEZ PAS À EMPLOYER un produit après une chute importante, parce que les dommages ont pu s'être produits, même si aucun signe externe n'est évident.

Détail des marquages (schéma 4)

DE

Material: Aluminium / **Sperrung:** Automatischer Sperrung / **Gatteröffnung:** 20mm / **Länge:** 110mm / **Gewicht :** 86g

Diese Ausrüstung ist für Gebrauch wie ein Stecker in den persönlichen Fallhaltsystemen, in der Arbeit Positionierung, in der Spielraumbegrenzung und in den Rettung Systemen bestimmt. Der Gebrauch dieser Ausrüstung, kombiniert mit anderen Bestandteilen der persönlichen schützenden Ausrüstung, muss an diese Anweisungen des Gebrauches und an die Standards sich anpassen, die zutreffen. Die Länge des Steckers sollte in Betracht gezogen werden, wenn sie in jedem möglichem Fallhaltensystem verwendet wird, da sie die Länge eines Falles beeinflusst.

Einlegen des Seils (zeichnung 1)

1.A. Der Stecker darf nur mit geschlossenem Schnapper verwendet werden. Die Tragfähigkeit eines Steckers verringert sich, wenn der Schnapper des Karabiners geöffnet ist.

1.B. Das Gatter single-handedly freisetzen und öffnen. Um das Gatter zu öffnen, schrauben Sie die Hülse in Richtung zum Scharnier bis es die Nase löscht, dann öffnen Sie das Gatter. Um das Gatter zu verriegeln, schrauben Sie die Hülse gemächlich insoweit sie über die Nase des Verbindungsstücks hinausgeht. Überprüfen Sie das Gatter, um zu garantieren, dass es verschlossenes geschlossenes ist.

1.C. Der Stecker darf von nichts gestört werden: Jeder Druck oder äußere Aufl age verringert seine Tragfähigkeit. Vermeiden Sie immer, einen Stecker über seinem Gatter zu laden! Der Stecker bietet in Längsrichtung seine maximale Tragfähigkeit, wenn er geschlossen ist. Jede andere Zugrichtung vermindert diese Tragfähigkeit.

1.D. Ein Gerät aus Metall, wie zum Beispiel ein Abseilgerät, kann auf den Karabinerschnapper als Hebel wirken. Bei einem plötzlichen Ruck im Seil kann der Sicherungsring brechen. Der Schnapper kann sich dann öffnen und das Gerät aus der Halterung rutschen. Wegen dieses Hebeleffekts kann schon das Gewicht einer Person ausreichen, das Verriegelungssystem brechen zu lassen

Für das Befestigen des Gebrauches

Für korrekten Gebrauch und für Anschluss zu einem sicheren Ankerpunkt, zu einem Untersystem (zum Beispiel Energiesauger, eine Abzuglinie und ein Stecker) und zu anderen Bestandteilen eines Falles halten Sie das System fest (zeichnung 2.B, 2.C). Vermeiden Sie die Situationen, die wenn Sie 2.D bis 2.J dargestellt werden, zeichnen.

Der Anschlagpunkt des Systems sollte möglichst oberhalb der Position des Benutzers angebracht sein und muss in allen Belangen die EN 795 erfüllen (> 15KN) (zeichnung 2.A,3).

Kontrolle Anweisungen

Es wird empfohlen, dass der Stecker überprüft wird, um es sicherzustellen arbeitet richtig vor Gebrauch. Während der Kontrolle sollte das Gatter langsam freigegeben werden, um die Frühling Tätigkeit zu annullieren. Wenn das Gatter nicht richtig beim Schließen zurückkommt oder das Gatter, das System verriegelt, unvollständig oder falsch arbeitet, darf der Stecker nicht benutzt werden. Wenn man manuell die Schraube laufen lässt, muss er vollständig geschraubt werden und abgeschraubt werden. Benutzen Sie nie einen Stecker, wenn er gerechtes teilweise verschlossenes ist. Das automatische Schließen muss vollständig durchgeführt werden. Benutzen Sie nie einen Stecker, wenn er gerechtes teilweise verschlossenes ist. Das automatische Schließen muss, ohne irgendein externes Hilfsmittel vollständig durchgeführt werden. In bestimmten Klimas können verunreiniger (Schlamm, Sand, Farbe, Eis, etc.) das automatische verriegelnsystem am Arbeiten verhindern. Wenn einer der Defekte erscheint, nachdem es gesäubert hat, ölen Sie die Gattereinheit mit einem Silikon gegründeten Schmiermittel. Anmerkung: Reinigung und Schmierung wird nach jedem Gebrauch in einem Marineklima empfohlen. Wenn, nach dem ölen, der Defekt fortbesteht, muss der Stecker aus Gebrauch heraus genommen werden. Zusätzlich zur Normalkontrolle erfordert worden vor, während und nachdem jeder Gebrauch, dieses Produkt von einer kompetenten Person kontrolliert werden sollte alle 12 Monate; die Aufnahme dieser Überprüfung sollte auf dem Kontrolle Blatt des Steckers erfolgt werden. Wenn irgendwelche der Folgenden Defekte anwesend sind, sollte der Stecker vom Service sofort zurückgenommen werden:

1. Tiefe Korrosion (verschwindet nicht nach einem hellen Rubbing mit Gaspapier).
2. Spiel oder Ausgang des Niets vom Gatter.
3. Falsche Platzierung des Gatters auf dem Steckerkörper.
4. Spiel oder Ausgang der Drehachse des Gatters.
5. Allgemeine Abnutzung und Riss des Körpers, der eine bedeutende Verkleinerung des Körperabschnitts verursacht; Vorhandensein der Einbuchtungen auf Körper; wenn die Einbuchtungtiefe und/oder wenn die Verkleinerung des Körperabschnitts grösser als 1mm ist.
6. Vorhandensein der Sprünge besonders auf der Gattermittellinie.

Jedes mögliches Produkt oder Bestandteil, die irgendeinen Defekt oder Abnutzung zeigen, sollten vom Service sofort zurückgenommen werden. Wenn im Zweifel über ein Produkt, ES NICHT BENUTZEN Sie. Jedes Produkt im Sicherheit System kann während eines Falles beschädigt werden und muss immer kontrolliert werden, bevor man wieder es verwendet. FAHREN Sie NICHT fort, ein Produkt nach einem Hauptfall ZU BENUTZEN, weil Beschädigung aufgetreten sein kann, selbst wenn keine externen Zeichen sichtbar sind.

Markierung Informationen (zeichnung 4)

ES

Material: Aluminium / **Mecanismo de fijación:** El bloquear automatico / **Abertura de la puerta:** 20mm / **Longitud:** 110mm / **Peso :** 86g

Este equipo se piensa para el uso como un conector en sistemas de la detención de la caída, la colocación del trabajo, el alojamiento del recorrido y sistemas personales del rescate. El uso de este equipo, combinado con otros componentes del equipo protector personal, debe conformarse con estas instrucciones del uso y con los estándares que se aplican. La longitud del conector debe considerado cuando está utilizada en cualquier sistema de la detención de la caída, pues influenciará la longitud de una caída.

Colocación (dibujo 1)

1.A. El conector siempre debe utilizarse con el gatillo bloqueado. La resistencia de un conector disminuye si el gatillo se abre accidentalmente.

1.B. Abriendo y abriendo la puerta sin ayuda. Para abrir la puerta, atornille la manga hacia la bisagra hasta que despeje la nariz, después abra la puerta. Para trabar la puerta, atornille la manga comodamente por lo que pasará la nariz del conector. Compruebe la puerta para asegurarse de que es cerrada bloqueado.

1.C. Nada debe impedir el trabajo correcto del conector: toda tensión o apoyo exterior reducen su resistencia. ¡Evite siempre de cargar un conector a través de su puerta! El conector ofrece su máxima resistencia cuando está cerrado y trabaja en sentido longitudinal; cualquier otra posición reduce su resistencia.

1.D. Un aparato metálico, por ejemplo un descensor, puede hacer palanca sobre el gatillo de un mosquetón. Debido a una tensión brusca de la cuerda, el casquillo de seguridad puede romperse y el gatillo abrirse. El aparato puede, entonces, saltarse. A causa del efecto palanca, el peso de una persona puede ser suficiente para romper el sistema de bloqueo del cierre.

Para anclar uso

Para el uso correcto y para la conexión a un punto de anclaje seguro, a un subsistema (por ejemplo amortiguador de la energía, un acollador y un conector) y a otros componentes de una caída arreste el sistema (dibujo 2.B, 2.C). Evite las situaciones presentadas en el dibujo de 2.D a 2.J.

El anclaje del sistema debe estar situado preferentemente por encima del usuario y debe tener una fuerza en conformidad con la Norma EN 795 (> 15KN) (dibujo 2.A, 3).

Instrucciones de la inspección

Se recomienda que el conector está comprobado para asegurarlo está trabajando correctamente antes de usar. Durante la inspección, la puerta se debe lanzar lentamente para anular la acción del resorte. Si no se vuelve la puerta correctamente al cerrarse, o funciona la puerta que trava el sistema incompleto o incorrecto, el conector no debe ser utilizado. Al manualmente funcionar el tornillo, tiene que ser atornillado y ser desatornillado totalmente. Nunca utilice un conector si es parcialmente bloqueado justo. El cierre automático se debe realizar totalmente. Nunca utilice un conector si es parcialmente bloqueado justo. El cierre automático se debe realizar totalmente, sin ninguna ayuda externa. En ciertos ambientes, los contaminantes (fango, arena, pintura, hielo, etc.) pueden evitar que el sistema de fijación automático trabaje. Si uno de los defectos aparece, después de limpiar, engrase el mecanismo de la puerta con un lubricante basado silicio. Nota: La limpieza y la lubricación se recomienda después de cada uso en un ambiente marina. Si, después de engrasar, el defecto persiste, el conector se debe tomar de uso. Además de la inspección del normal requerida antes, durante y después de que cada uso, este producto se deba examinar por una persona competente cada 12 meses; la grabación de este cheque se debe hacer en la hoja de la inspección del conector. Si los defectos siguientes uces de los están presentes, el conector se debe retirar de servicio inmediatamente:

1. Corrosión profunda (no desaparece después de un frotamiento ligero con el papel de cristal).
2. Juego o salida del remache de la puerta.
3. Colocación incorrecta de la puerta en el cuerpo del conector.
4. Juego o salida del eje de rotación de la puerta.
5. Desgaste general y rasgón del cuerpo que causa una reducción significativa de la sección del cuerpo; presencia de abolladuras en cuerpo; si la profundidad de la abolladura y/o si la reducción de la sección del cuerpo es 1m m mayor que.
6. Presencia de grietas particularmente en el eje de la puerta.

Cualquier producto o componente que demuestra cualquier defecto o desgaste, se debe retirar de servicio

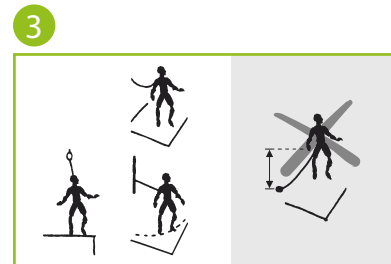
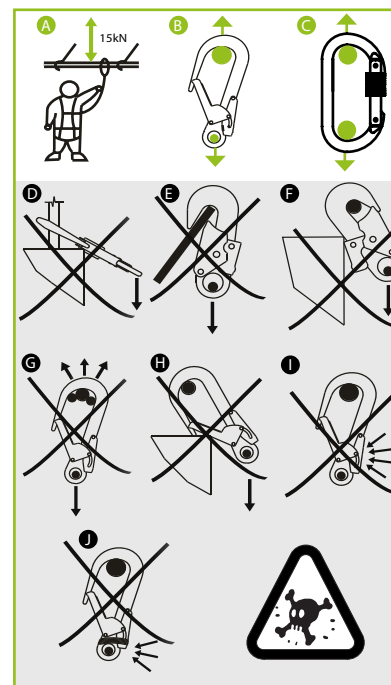
inmediatamente. Si en duda sobre un producto, NO LO UTILICE. Cada producto en el sistema de seguridad se puede dañar durante una caída y debe ser examinado siempre antes de usarlo otra vez. NO CONTINUE UTILIZANDO un producto después de que una caída importante, porque el daños pudieren haber ocurrido, aunque no hay muestras externas visibles.

Informaciones de la marca (dibujo 4)

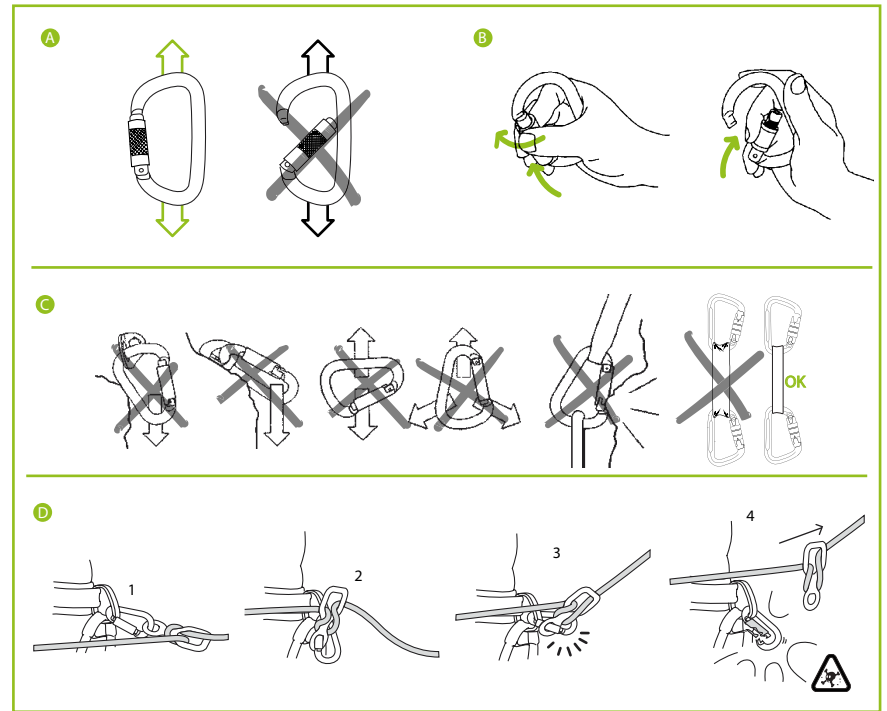
EU DECLARATION OF CONFORMITY / DICHIARAZIONE UE DI CONFORMITA / DÉCLARATION DE CONFORMITÉ UE / EU KONFORMITÄTSERKLÄRUNG / DECLARACIÓN UE DE CONFORMIDAD

<http://www.usang.com.tw/EUDOC/S-2647AT>

2 ANCHORING USE | ANCORAGGIO DELL'USO | UTILISATION ANCRAGE | BEFESTIGEN DES GEBRAUCHES | ANCLAR USO



1 INSTALLATION | INSTALLAZIONE | MISE EN PLACE | EINLEGEN DES SEILS | COLOCACION



4 MARKING INFORMATION | LE INFORMAZIONI DELLA MARCATURA | DÉTAIL DES MARQUAGES | MARKIERUNG INFORMATIONEN | INFORMACIONES DE LA MARCA

<p>QR Code</p>	<p>Read the instructions for use Leggere il manuale di istruzioni Lire la notice d'information Gebrauchsanweisung lesen Leer las instrucciones antes de usar este producto</p>	<p>YY MM B</p> <p>Year of manufacture Anno di fabbricazione Année de fabrication Herstellungsjahr Año de fabricación</p> <p>Month Mese Mois Monat Mes</p> <p>Batch N° N° diserie N° de série Seriennummer N° de serie</p>
<p>Manufacturer logo Marchio del fornitore Logo de fabricant Herstellereinfirmentzeichen Insignia del fabricante</p>	<p>CE 2777</p>	<p>CE certifying body Organismo certificatore CE Organisme certificateur CE CE-Zertifikations organismun Organismo certificador CE</p>
<p>S-XXXXYY</p>	<p>Model Modello Modèle Modell Modelo</p>	<p>ENXXX:XXXX/X</p> <p>EN Standard Normative EN Normes EN EN-Normen EN-Normen Estandard EN</p>
<p>Courant</p>	<p>Import logo Logo dell'importatore Logo de l'importateur Importeur-Logo Logo del importador</p>	<p>XX</p> <p>XX kN Major axis XX kN Asse maggiore XX kN Grand axe XX kN Längsachse XX kN Longitudinal</p>
<p>RMQXXXXX</p>	<p>Import reference Riferimento dell'importatore Référence de l'importateur Importeur referenz Referencia del importador</p>	<p>XX</p> <p>XX kN Minor axis XX kN Asse secondario XX kN Axe mineur XX kN Kleine mittellinie XX kN Eje de menor importancia</p>
<p>ITN XXXXY XXX</p>	<p>Individual tracking Inseguimento individuale Suivi individuel Einzelverfolgung Seguimiento individual</p>	<p>XX</p> <p>XX kN Gate open XX kN Cannello aperto XX kN Porte ouverte XX kN Gatter geöffnet XX kN Puerta abierta</p>