

PERIODIC CHECKING OF PERSONAL PROTECTIVE EQUIPMENT SWIVELS

DEVICE IDENTIFICATION SHEET

| | | | |
|---------------------|---|--------------|---|
| Trademark |  | Manufacturer | Aludesign S.p.A. Via Torchio 22, 24034 Cisano B.sco (BG) ITALY |
| Reference standards | / | | |

PARTS IDENTIFICATION

| | |
|--------------------|-------|
| PRIMARY ELEMENTS | Body. |
| SECONDARY ELEMENTS | / |
| REPLACEABLE PARTS | / |

Fill-out this inspection sheet following the inspection procedure, photographs and instructions supplied by the manufacturer, which you can download from www.climbingtechnology.com. **Attention!** The examiner's verdict on the severity of the anomaly must be based on objective criteria and the specific training received. The producer accepts no responsibility deriving from inexact information recorded by the user or servicer.

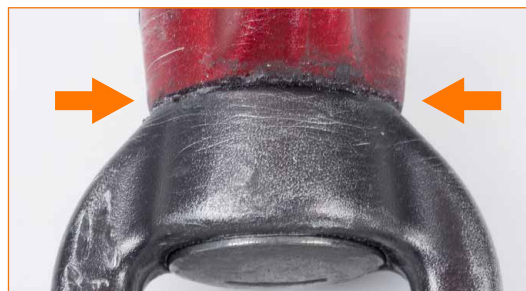
DEVICE PERIODIC CHECK SHEET

| 1) HISTORY AND GENERAL CHECK | |
|------------------------------|---|
| 1.1 | Check the existence and the readability of the marking details, in particular the CE symbol and the applicable EN norm/standard. |
| 1.2 | Check that device has not exceeded the storage and/or in-use lifetime, as stated in the specific instructions for use. |
| 1.3 | Check that the device is intact and no parts are missing (check against a new product). |
| 1.4 | Check that the device has not been modified outside the factory or serviced in a non-approved centre (check against a new product). |
| 1.5 | Check that the device has not experienced an exceptional event (e.g. fall from height, violent blow, etc.). Even in the absence of visible defects or deterioration, the original strength could be seriously reduced. |
| 2) VISUAL CHECK | |
| 2.1 | CHECKING THE BODY Make sure there are no cuts, cracks or sharp edges. Make sure there are no incisions deeper than 1 mm. Make sure that areas of wear are no deeper than 1 mm, paying particular attention to where the connectors are in contact with the device. Check there is no corrosion or oxidation. |
| 3) FUNCTIONAL CHECK | |
| 3.1 | MOBILITY OF THE COMPONENTS Check that the rotation of the components is smooth and without jamming. If necessary, clean it with compressed air, wash with water and soap, dry and lubricate exclusively with silicon oil spray. |

The examiner's verdict on the severity of the anomaly must be based on objective criteria and the specific training received. The producer accepts no responsibility deriving from inexact information recorded by the user or servicer.



Body presenting a sign of cut deeper than 1 mm next to the clipping point.



Remains of material that hinder the rotation of the swivel.

🔧 Clean up with compressed air, wash with water and soap, lubricate exclusively with silicon oil spray. In case the problem cannot be settled, discard the device.

CONTROLLO PERIODICO DEI DISPOSITIVI DI PROTEZIONE INDIVIDUALE

GIRELLI



IDENTIFICAZIONE DEL DISPOSITIVO

| | | | |
|--------------------------|---|------------|---|
| Marchio commerciale |  | Produttore | Aludesign S.p.A. Via Torchio 22, 24034 Cisano B.sco (BG) ITALY |
| Normative di riferimento | / | | |

IDENTIFICAZIONE DELLE PARTI

| | |
|--------------------|--------|
| PARTI PRIMARIE | Corpo. |
| PARTI SECONDARIE | / |
| PARTI SOSTITUIBILI | / |

Compilare la scheda seguendo la seguente procedura d'ispezione, il materiale fotografico e le istruzioni fornite dal fabbricante, scaricabili dal sito www.climbingtechnology.com. **Attenzione!** Il giudizio dell'esaminatore in merito all'entità dell'anomalia deve essere basato su criteri oggettivi ed in base all'addestramento specifico ricevuto. Il produttore declina ogni responsabilità conseguente a informazioni inesatte riportate dall'utilizzatore o dal revisore.

CONTROLLO DEL DISPOSITIVO

| | |
|---------------------------------------|---|
| 1) VERIFICA GENERALE E STORICA | |
| 1.1 | Verificare la presenza e la leggibilità dei dati di marcatura, in particolare il marchio CE e la normativa EN di riferimento. |
| 1.2 | Verificare che il dispositivo non abbia superato la vita di immagazzinamento e/o di utilizzo prevista, riportata nelle relative istruzioni d'uso. |
| 1.3 | Verificare che il dispositivo sia integro e completo in ogni sua parte (si consiglia il confronto con un prodotto nuovo). |
| 1.4 | Verificare che il dispositivo non appaia modificato fuori dall'unità produttiva o revisionato in luogo non autorizzato (si consiglia il confronto con un prodotto nuovo). |
| 1.5 | Verificare che il dispositivo non abbia subito un evento eccezionale (es. caduta dall'alto, urto violento, etc.). Anche se nessun difetto o degradazione fosse constatabile all'esame visivo, la sua resistenza iniziale potrebbe essere diminuita seriamente. |
| 2) VERIFICA VISIVA | |
| 2.1 | CONTROLLO DEL CORPO Verificare l'assenza di deformazioni, crepe e bordi taglienti. Verificare l'assenza di incisioni superiori a 1 mm. Verificare l'assenza di segni di usura con profondità superiore a 1 mm, con maggiore attenzione alle zone di contatto con il connettore. Verificare l'assenza di corrosione e ossidazione. |
| 3) VERIFICA FUNZIONALE | |
| 3.1 | MOBILITÀ DELLE PARTI Verificare che la rotazione delle parti sia fluida e senza impuntamenti. Se necessario, soffiare con aria compressa, lavare con acqua e sapone, asciugare e lubrificare esclusivamente con olio spray a base silconica. |

Il giudizio dell'esaminatore in merito all'entità dell'anomalia deve essere basato su criteri oggettivi ed in base all'addestramento specifico ricevuto. Il produttore declina ogni responsabilità conseguente a informazioni inesatte riportate dall'utilizzatore o dal revisore.



Corpo con segno di taglio superiore a 1 mm in prossimità del punto di aggancio.



Depositi di materiale che impediscono la rotazione del girello.

🔧 Pulire con aria compressa, lavare con acqua e sapone e lubrificare esclusivamente con olio spray a base siliconica. Nel caso in cui il problema non si risolvesse completamente, eliminare il dispositivo.

CONTRÔLE PÉRIODIQUE DES ÉQUIPEMENTS DE PROTECTION INDIVIDUELLE ÉMERILLONS

IDENTIFICATION DE L'EPI

| | | | |
|--------------------|---|-----------|---|
| Marque commerciale |  | Fabricant | Aludesign S.p.A. Via Torchio 22, 24034 Cisano B.sco (BG) ITALY |
| Norme de référence | / | | |

NOMENCLATURE

| | |
|---------------------|--------|
| PIÈCES PRIMAIRES | Corps. |
| PIÈCES SECONDAIRES | / |
| PIÈCES REMPLAÇABLES | / |

Remplir la fiche en suivant la procédure de contrôle, les photographies et les instructions fournies par le fabricant, téléchargeables à partir du site www.climbingtechnology.com. **Attention!** Le jugement de l'examineur sur l'importance de l'anomalie de l'EPI doit être basé sur des critères objectifs et sur la formation spécifique qu'il a reçue. Le fabricant décline toute responsabilité résultant des informations inexacts reportées par l'utilisateur ou l'examineur.

CONTRÔLE DE L'ÉQUIPEMENT

| | |
|--|---|
| 1) VÉRIFICATION GÉNÉRALE ET DES ANTÉCÉDENTS | |
| 1.1 | Vérifier la présence et la lisibilité des données du marquage, en particulier le marquage CE et la norme EN de référence. |
| 1.2 | Vérifier que le produit n'a pas dépassé sa durée de vie de stockage et/ou d'utilisation prévue, reportée dans les instructions d'utilisation correspondantes. |
| 1.3 | Vérifier que chaque pièce du dispositif est intacte et complète (il est conseillé d'effectuer une comparaison avec un produit neuf). |
| 1.4 | Vérifier que le dispositif n'a pas été modifié en dehors de l'unité de production ni révisé dans un endroit non autorisé (il est conseillé d'effectuer une comparaison avec un produit neuf). |
| 1.5 | Vérifier que le dispositif n'a subi aucun événement exceptionnel (ex. chute de hauteur, choc violent, etc.). Même si aucun défaut ou détérioration n'est constaté lors de l'examen visuel, sa résistance initiale pourrait avoir sérieusement diminué. |
| 2) VÉRIFICATION VISUELLE | |
| 2.1 | CONTRÔLE DU CORPS Vérifier l'absence de déformations, de fissures et de bords coupants. Vérifier l'absence d'entailles supérieures à 1 mm. Vérifier l'absence de signes d'usure d'une profondeur supérieure à 1 mm, en prêtant une plus grande attention aux zones de contact avec le connecteur. Vérifier l'absence de corrosion et d'oxydation. |
| 3) VÉRIFICATION FONCTIONNELLE | |
| 3.1 | MOBILITÉ DES PIÈCES Vérifier que la rotation des pièces est fluide et qu'elle ne rencontre pas de points durs. Si nécessaire, souffler avec de l'air comprimé, laver avec de l'eau et du savon, sécher, et lubrifier exclusivement avec de l'huile en spray à base de silicone. |

Le jugement de l'examineur sur l'importance de l'anomalie de l'EPI doit être basé sur des critères objectifs et sur la formation spécifique qu'il a reçue. Le fabricant décline toute responsabilité résultant des informations inexacts reportées par l'utilisateur ou l'examineur.



Corps présentant une entaille supérieure à 1 mm à proximité du point d'attache.



Dépôts de résidus qui empêchent la rotation de l'émerillon.

🔧 Nettoyer avec de l'air comprimé, laver avec de l'eau et du savon, et lubrifier exclusivement avec de l'huile en spray à base de silicone. Dans le cas où le problème ne serait pas complètement résolu, mettre le produit au rebut.

REGELMÄSSIGE KONTROLLE DER PERSÖNLICHE SCHUTZAUSRÜSTUNG DREHGELENK

IDENTIFIZIERUNG DES GERÄTS

| | | | |
|--------------|---|------------|---|
| Handelsmarke |  | Hersteller | Aludesign S.p.A. Via Torchio 22, 24034 Cisano B.sco (BG) ITALY |
| Bezugsnorm | / | | |

BENENNUNG DER TEILE

| | |
|-----------------------|---------------|
| PRIMÄRE EINZELTEILE | Gerätekörper. |
| SEKUNDÄRE EINZELTEILE | / |
| ERSETZBARE TEILE | / |

Dieses Formular entsprechend der Inspektionsprozedur, des Fotomaterials und der vom Hersteller gelieferten Anweisungen ausfüllen; kann von der Internetseite www.climbingtechnology.com heruntergeladen werden. **Achtung!** Das Urteil des Prüfers zum Ausmaß der Abweichungen muss auf objektiven Kriterien und dessen spezifischen Ausbildung dazu ruhen. Der Hersteller lehnt jegliche Verantwortung aufgrund falscher Angaben durch den Benutzer oder den Prüfer ab.

KONTROLLE DER GERÄT

| 1) ALLGEMEINE PRÜFUNG UND GESCHICHTE | |
|--------------------------------------|--|
| 1.1 | Das Vorhandensein und die Lesbarkeit der Markierung prüfen, besonders jene der CE-Marke und der EN-Bezugsnorm. |
| 1.2 | Prüfen, dass das Gerät die vorgesehene Lagerungsdauer und/oder die Gebrauchsdauer nicht überschritten hat, die in der jeweiligen Gebrauchsanleitung wiedergegeben wird. |
| 1.3 | Prüfen, dass das Gerät integer und vollständig in all seinen Teilen ist (es empfiehlt sich der Vergleich mit einem neuen Produkt). |
| 1.4 | Prüfen, dass das Gerät nicht außerhalb der Produktionsstätte bearbeitet erscheint oder von nicht befähigten Stellen gewartet wird (es empfiehlt sich der Vergleich mit einem neuen Produkt). |
| 1.5 | Prüfen, dass das Gerät keinen Sondervorfall erlebt hat (z.B. Fall aus großer Höhe, starke Schlageinwirkung). Sollte auch kein Defekt oder Degradation sichtbar sein, könnte die anfängliche Strapazierfähigkeit ernsthaft verringert worden sein. |
| 2) SICHTKONTROLLE | |
| 2.1 | KONTROLLE DES GERÄTELÖRPERS Das Fehlen von Verformungen, Sprüngen und scharfer Kanten überprüfen. Das Fehlen von Einschnitten von über 1 mm sicherstellen. Es dürfen keine Abnutzungserscheinungen von einer Tiefe von über 1 mm vorhanden sein, mit besonderem Augenmerk auf die Kontaktstelle mit dem Verbindungselement. Das Fehlen von Korrosion und Oxidation sicherstellen. |
| 3) FUNKTIONSTEST | |
| 3.1 | BEWEGLICHKEIT DER EINZELTEILE Prüfen, dass die Drehung aller Teile flüssig und nahtlos vonstattengeht. Falls nötig mit Pressluft ausblasen, mit Wasser und Seife waschen, trocknen und ausschließlich mit silikonhaltigem Ölspray schmieren. |

Das Urteil des Prüfers zum Ausmaß der Abweichungen muss auf objektiven Kriterien und dessen spezifischen Ausbildung dazu ruhen. Der Hersteller lehnt jegliche Verantwortung aufgrund falscher Angaben durch den Benutzer oder den Prüfer ab.



Gerätekörper mit Einschnitt größer als 1 mm in der Nähe des Anschlagpunktes.



Materialrückstände, welche die Drehung des Gelenks beeinträchtigen.

🔧 Mit Pressluft reinigen, mit Wasser und Seife waschen und ausschließlich mit silikonhaltigem Ölspray schmieren. Sollte das Problem so nicht gelöst werden, muss das Gerät entsorgt werden.

REVISIÓN PERIÓDICA DE LOS EQUIPOS DE PROTECCIÓN INDIVIDUAL

ESLABONES GIRATORIOS

IDENTIFICACIÓN DEL EQUIPO

| | | | |
|----------------------|---|------------|---|
| Marca comercial |  | Fabricante | Aludesign S.p.A. Via Torchio 22, 24034 Cisano B.sco (BG) ITALY |
| Normas de referencia | / | | |

NOMENCLATURA

| | |
|----------------------|---------|
| PARTES PRIMARIAS | Cuerpo. |
| PARTES SECUNDARIAS | / |
| PARTES REEMPLAZABLES | / |

Cumplimentar esta ficha siguiendo el procedimiento de revisión, el material fotográfico y las instrucciones proporcionadas por el fabricante, que se pueden descargar desde el sitio web www.climbingtechnology.com. **¡Atención!** La evaluación del examinador acerca de la magnitud de la anomalía debe basarse en criterios objetivos y de acuerdo con la formación específica recibida. El fabricante declina toda responsabilidad consiguiente a una información incorrecta proporcionada por el usuario o por el examinador.

CONTROL DEL EQUIPO

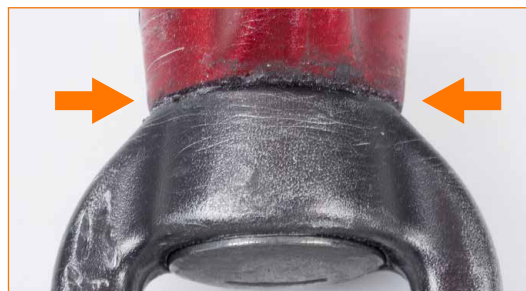
| | |
|--|---|
| 1) REVISIÓN GENERAL Y DEL HISTORIAL | |
| 1.1 | Comprobar la presencia y legibilidad de los datos de marcado, en particular el marcado CE y la normativa EN de referencia. |
| 1.2 | Comprobar que el equipo no haya superado la vida útil y/o de almacenamiento prevista, que se indica en las instrucciones de uso. |
| 1.3 | Comprobar que el equipo sea intacto y completo en todas sus partes (recomendamos la comparación con un producto nuevo). |
| 1.4 | Comprobar que el equipo no aparezca modificado fuera de la fábrica o revisado en lugares no autorizados (recomendamos la comparación con un producto nuevo). |
| 1.5 | Comprobar que el equipo no haya sufrido acontecimientos excepcionales (p. ej. caída de altura, impacto fuerte, etc.). Aunque ningún defecto o degradación sea constatado a través de la comprobación visual, su resistencia inicial podría haberse reducido considerablemente. |
| 2) REVISIÓN VISUAL | |
| 2.1 | REVISIÓN DEL CUERPO Comprobar la ausencia de deformación, grietas y bordes afilados. Comprobar la ausencia de rayaduras de más de 1 mm. Comprobar la ausencia de signos de desgaste con profundidad superior a 1 mm, con más atención en las zonas de contacto con el conector. Comprobar la ausencia de corrosión y oxidación. |
| 3) REVISIÓN FUNCIONAL | |
| 3.1 | MOVILIDAD DE LAS PARTES Comprobar que la rotación de las partes sea suelta y sin agarrotamientos. Si es necesario, soplar con aire comprimido, lavar con agua y jabón, secar y lubricar exclusivamente con aceite de silicona en spray. |

La evaluación del examinador acerca de la magnitud de la anomalía debe basarse en criterios objetivos y de acuerdo con la formación específica recibida. El fabricante declina toda responsabilidad consiguiente a una información incorrecta proporcionada por el usuario o por el examinador.

FOTO APÉNDICE ESLABONES GIRATORIOS



Cuerpo con signo de corte de más de 1 mm cerca del punto de enganche.



Depósitos de material que impide la rotación del eslabón. 🛠️ Limpiar con aire comprimido, lavar con agua y jabón y lubricar exclusivamente con aceite de silicona en spray. En el caso que el problema no sea resuelto por completo, retirar el equipo.

HENKILÖNSUOJAINTEN MÄÄRÄAIKAISTARKASTAMINEN LEIKARIT



LAITTEEN TUNNISTETIETOLOMAKE

| | | | |
|-----------------|---|------------|---|
| Tavaramerkki | | Valmistaja | Aludesign S.p.A. Via Torchio 22, 24034 Cisano B.sco (BG) ITALY |
| Viitestandardit | / | | |

TARKISTETTAVAT KOHTEET

| | |
|----------------------|--------|
| ENSISIJAISET KOHTEET | Runko. |
| TOISSIJAISET KOHTEET | / |
| VAIHDETTAVAT OSAT | / |

Täytä tämä tarkastuslomake noudattamalla valmistajan antamaa tarkastusmenettelyä, valokuvia ja ohjeita, jotka ovat ladattavissa osoitteesta www.climbingtechnology.com. **Huomio!** Tarkastajan arvio poikkeaman vakavuudesta on tehtävä objektiivisten kriteerien ja saadun asiantuntijakoulutuksen perusteella. Valmistaja ei vastaa seikoista, jotka johtuvat käyttäjän tai tarkastuksesta vastaavan epätarkasti kirjaamista tiedoista.

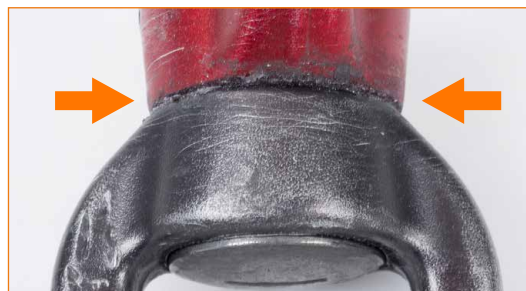
LAITTEEN MÄÄRÄAIKAISTARKASTUSLOMAKE

| | |
|---|---|
| 1) HISTORIA JA YLEINEN TARKASTUS | |
| 1.1 | Tarkista merkintöjen olemassaolo ja lukukelpoisuus. Tarkista erityisesti CE-merkintä ja sovellettava EN normi/standardi. |
| 1.2 | Tarkista, ettei varusteen käyttöohjeissa mainittu varastointi-ikä ja/tai käyttöikä ole ylittynyt. |
| 1.3 | Tarkista, että varuste on ehjä ja ettei siitä puutu osia (vertaa laitetta uuteen tuotteeseen). |
| 1.4 | Tarkista, että varustetta ei ole muokattu tehtaan ulkopuolella tai huollettu valtuuttamattoman tahon toimesta (vertaa laitetta uuteen tuotteeseen). |
| 1.5 | Tarkista, että varuste ei ole ollut mukana poikkeuksellisissa tapahtumassa (esim. putoaminen korkealta tai raju isku). Tapahtumassa varuste voi heikentyä huomattavasti alkuperäiseen vahvuuteen nähden, vaikka siinä ei olisikaan näkyviä vikoja tai heikkenemistä. |
| 2) SILMÄMÄÄRÄINEN TARKASTUS | |
| 2.1 | RUNGON TARKISTAMINEN Tarkista runko viiltojen, murtumien ja terävien reunojen varalta. Varmista, ettei rungossa ole viitoja, joiden syvyys on yli 1 mm. Varmista, että kuluneet kohdat eivät ole kuluneet enempää kuin 1 mm kiinnittäen huomiota erityisesti kohtiin, joissa runko on kosketuksissa sulkurenkaiden kanssa. Varmista, ettei jälkiä syöpmisestä tai hapettumisesta ole. |
| 3) TOIMINNALLINEN TARKISTUS | |
| 3.1 | KOMPONENTTIEN LIIKKUVUUS Tarkista, että komponenttien pyöriminen on sujuvaa ja vapaata. Puhdista se tarvittaessa paineilmalla, pese vedellä ja saippualla, kuivaa ja voitele vain silikonipohjaisella suihkeella. |

Tarkastajan arvio poikkeaman vakavuudesta on tehtävä objektiivisten kriteerien ja saadun asiantuntijakoulutuksen perusteella. Valmistaja ei vastaa seikoista, jotka johtuvat käyttäjän tai tarkastamisesta vastaavan epätarkasti kirjaamista tiedoista.



Runko, jossa on yli 1 mm syvä viilto kiinnityskohdan vieressä.



Jäämiä materiaalista, joka heikentää leikarin pyörimistä.

🔧 Puhdista osa tarvittaessa paineilmalla, pese vedellä ja saippualla ja voitele vain silikonipohjaisella suihkeella. Jos ongelma ei korjaannu, hylkää laite.